

ГОСУДАРСТВЕННОЕ АВТОНОМНОЕ УЧРЕЖДЕНИЕ
ДОПОЛНИТЕЛЬНОГО ПРОФЕССИОНАЛЬНОГО ОБРАЗОВАНИЯ
«ИНСТИТУТ РАЗВИТИЯ ОБРАЗОВАНИЯ
ОРЕНБУРГСКОЙ ОБЛАСТИ»

«РЕГИОНАЛЬНЫЙ ЦЕНТР ПО ПРОФИЛАКТИКЕ ДЕТСКОГО
ДОРОЖНО-ТРАНСПОРТНОГО ТРАВМАТИЗМА»

Методическая разработка
«Настольная игра «ПРАВИЛА или ДВИЖЕНИЯ»»

Автор-составитель:
Большутаева Айгуль Кинжебаевна,
педагог дополнительного образования

г. Оренбург, 2023

Аннотация

Данная методическая разработка представляет содержание и порядок проведения настольной игры «ПРАВИЛА или ДВИЖЕНИЯ» с обучающимися в возрасте от 6 лет и старше.

Разработка может быть использована педагогами организаций дополнительного образования и учителями общеобразовательных учреждений на занятиях и уроках по формированию культуры безопасного образа жизни и предупреждению правонарушений в области дорожного движения, а также в проведении семейного досуга и досуга в кругу друзей.

Введение

Значение игры невозможно переоценить. Её феномен заключается в том, что во время развлечения или отдыха игра начинает выполнять функцию социализации и адаптации детей к жизни в обществе. Во время игры закладываются основы культуры поведения на дорогах, которые должны быть привиты с детства не только педагогами, но и родителями. Поэтому помимо игры, нужно доказывать своим поведением, что слова и действия взрослых не имеют различий. Они должны понимать, что невнимательность и незнание правил, может привести к трагедии.

Каждый участник дорожного движения ответственен за жизнь и здоровье людей, любая ошибка может быть роковой. Нам важно достойно воспитать это поколение, воспитать в них культуру поведения на дорогах, обучить их правилам дорожного движения для того, чтобы они могли предвидеть опасность и не попадаться в «дорожные ловушки». Игра позволяет это сделать в непринуждённой, свободной обстановке.

Игра «ПРАВИЛА или ДВИЖЕНИЯ» разработана для закрепления знаний по правилам дорожного движения. По функции игра обучающая, по характеру – интеллектуальная, по содержанию – абстрактная.

Данная игра несложная, правила довольно просты. Играя, можно провести время интересно и с пользой. Здесь ребята могут ответить на вопросы по теме, спеть песню, показать танец, нарисовать рисунок, на макете создать ситуации дорожных ловушек.

Игра «ПРАВИЛА или ДВИЖЕНИЯ» способствует:

- систематизации знаний детей о правилах дорожного движения (терминах, светофоре, дорожных знаках, их значении, дорожных ловушках и т.д.);
- развитию памяти, логики, мышления, внимания, сообразительности;
- воспитанию умения внимательно слушать, не перебивать, дополнять и исправлять ошибки своих товарищей.

Основное содержание

В настоящее время настольные игры активно вытесняются компьютерными. Однако это не мешает им сохранять свою популярность у людей самых разных возрастов и интересов. Исторически настольные игры создавались для того, чтобы развлекать, воспитывать и обучать.

Отличительной особенностью настольных игр является «живое» совместное общение игроков, протекающее в необычной обстановке – имитируемой действительности, воссоздаваемой благодаря правилам, игровым атрибутам, воображению участников и талантам авторов-разработчиков.

Игра «ПРАВИЛА или ДВИЖЕНИЯ» подходит как для детей, так и для взрослых. Если ребёнок умеет читать и сможет прочесть вопрос или задание, то он уже может стать игроком, так как основам правил дорожного движения обучают и в детском саду.

Инструкция к проведению игры

В познавательной игре «ПРАВИЛА или ДВИЖЕНИЯ» на знание правил дорожного движения пешеходами может участвовать от 2 игроков и более. Используя любой способ жеребьёвки, выбирается очерёдность.

Во время игры совершается два основных действия: даётся ответ по правилам на вопрос или выполняется задание. Для этого в игре используются карточки двух цветов. Для определения цвета карточки нужно бросить кубик. Красная сторона кубика – достаётся карточка из колоды «ПРАВИЛА», зелёная – «ДВИЖЕНИЯ».

«ПРАВИЛА» – необходимо ответить на вопрос о правилах дорожного движения.

«ДВИЖЕНИЯ» – выполнить действие, связанное с правилами дорожного движения.

Цель игры – набрать, как можно больше карточек, то есть правильно ответить, как можно на большее число вопросов или выполнить больше правильных действий.

Оборудование

Для игры необходимо: карточки – 88 шт. (2 колоды на правила и на движения – по 44 шт.), кубик, макет дороги, дорожные знаки (см. Приложения*), игрушечные машинки и пешеходы, ручка или карандаш, 3 листа бумаги. Также желательно: 2 макета светофора, музыка для исполнения танца.

* Материалы, приведенные в приложениях, подготовлены к распечатке и могут быть использованы при организации игры.

Ход игры

Игрок бросает кубик и берёт соответствующую карточку. Если игроку выпадает карточка «ПРАВИЛА», он отвечает на вопрос по правилам, если выпадает карточка «ДВИЖЕНИЯ», он выполняет задание на выполнение движения.

Верно ответив на вопрос или выполнив задание, игрок забирает себе карточку. Если игрок не отвечает на вопрос или не выполняет задание, то ход может перейти следующему игроку по часовой стрелке. Если этот игрок тоже не справляется, то далее таким образом по часовой стрелке, пока кто-то из игроков не даст правильный ответ или не выполнит задание. Если никто из игроков не могут ответить, карточка сбрасывается и больше не участвует в игре. Игрок, который ответил не на свой вопрос, свой ход не пропускает.

Игра заканчивается, когда закончатся карточки в колоде.

Подсчёт карточек (баллов) идет в конце игры. Победителем становится тот, кто набрал больше карточек (баллов).

Заключение

С помощью игры «ПРАВИЛА или ДВИЖЕНИЯ» можно обучить ребёнка весело и легко. Он может незаметно освоить тему через игру, закрепить имеющиеся знания. В процессе игры поднимается настроение, это интересное времяпровождение. Победа доставляет большую радость, поражение даёт очень важный жизненный опыт. Ребёнок должен научиться достойно проигрывать. Именно поражение, а не победа, заставляет искать новые пути и новые возможности, пробовать какие-то альтернативные варианты, развиваться и активно тренироваться, чтобы достичь цели. Во время игры также обогащается словарный запас ребёнка, по определённой тематике в том числе.

При создании игры «ПРАВИЛА или ДВИЖЕНИЯ» был составлен перечень вопросов (и ответов), заданий к выполнению, самостоятельно придумано название, продумана и разработана инструкция к игре, подобран список дорожных знаков в соответствии с вопросами. Для удобства, некоторые материалы, приведённые в приложениях, подготовлены к распечатке и могут быть использованы при организации игры. Например, кубик можно использовать свой (если имеется в наличии), распечатать (в приложении представлена развёртка кубика, которую необходимо будет склеить) или бросить виртуальный кубик онлайн: <https://kubik.nurk.ru/>



Если есть макет дороги, то можно использовать его, или создать самостоятельно, а можно также распечатать из приложения. Автомобили и пешеходы – игрушечные, если таких нет, то тоже можно воспользоваться материалами приложения. Есть возможность распечатать и дорожные знаки.

Таким образом, можно подойти к подготовке для проведения игры оригинально, развивая тем самым творческие способности.

Используемая литература

1. https://schoolkzn.ru/pokza_nastolnih_igr
2. <https://sport-express.ru/zozh/hobby/reviews/chem-polezny-nastolnye-igrы-kak-nastolki-razvivayut-mozg-2067192>
3. <https://vash.market/detyam/igrushki-i-igrы/vidy-nastolnyh-igr.html>

Материалы приложений можно скачать здесь:

<https://disk.yandex.ru/i/N0IS99NoU7TonQ>



Вопросы и ответы к карточкам «ПРАВИЛА»

1. К какой группе дорожных знаков относится знак «Велосипедная дорожка»? (предписывающие).
2. С какого возраста можно управлять мопедом? (с 16 лет).
3. «Дорожная ловушка» – это... (ситуация обманчивой безопасности).
4. Можно ли велосипедисту ехать по дороге, если недалеко имеется велосипедная дорожка? (нет).
5. Какой поворот опаснее: левый или правый? (левый).
6. Где разрешено двигаться пешеходу, если регулировщик вытянул правую руку вперёд? (за спиной регулировщика).
7. Дайте определение слову «Велосипед» (транспортное средство, имеющее два и более колеса и приводимое в движение мускульной силой людей).
8. Кому должны подчиняться пешеходы и водители, если на перекрёстке работают одновременно и светофор, и регулировщик? (регулировщику).
9. Какой стороны нужно придерживаться, двигаясь по тротуару? (правой стороны).
10. С какого возраста детям разрешено ездить на переднем сиденье легкового автомобиля без удерживающего устройства? (с 12 лет).
11. Всегда ли пассажирам нужно пристёгиваться ремнями безопасности? (да, всегда).
12. Сколько сигналов имеет пешеходный светофор? Назовите их цвета (два; красный, зелёный).
13. Велосипедист во время движения поднял руку вверх. Что означает данный сигнал? (сообщает о намерении остановиться).
14. Почему на загородных дорогах (в отсутствии тротуаров) пешеходы должны двигаться навстречу движению? (двигаясь по обочине навстречу движению, пешеходы всегда видят приближающийся транспорт).
15. Как перейти дорогу, если ты вышел из автобуса? (не обходить транспорт ни спереди, ни сзади; подождать, когда он уедет, и дорога будет просматриваться в обе стороны, а если есть пешеходный переход, то переходить дорогу по нему).
16. Можно ли перевозить на велосипеде пассажира десяти лет?

(нет, только до 7 лет на специально оборудованном сиденье с подножками).

17. Где и какие катафоты устанавливаются на велосипеде? (спереди – белый, сзади – красный, возможны оранжевые катафоты на колёсах и на педалях).

18. С какого возраста можно обучаться вождению автомобиля? (с 16 лет).

19. Можно ли пешеходу пользоваться транспортным светофором, если нет пешеходного? (да).

20. Можно ли переходить дорогу наискосок? Почему? (нет, потому что, во-первых, путь становится длиннее, а во-вторых, сложнее увидеть транспорт, который движется со стороны спины).

21. С какого возраста можно получить право на управление автомобилем? (с 18 лет).

22. Какое положение регулировщика запрещает движение всем участникам движения? (рука поднята вверх).

23. С какой максимальной скоростью должен двигаться транспорт в населенном пункте? (не более 60 км/ч).

24. Как называется этот знак?



(движение на велосипеде запрещено).

25. Как называется этот знак?



(место остановки трамвая).

26. Как называется этот знак?



(место остановки автобуса).

27. Как называется этот знак?



(движение без остановки запрещено).

28. Дорожный знак «Дорожные ...». К какой группе он относится? (работы; предупреждающий).

29. Дайте название данному дорожному знаку. К какой группе он относится?



(«Железнодорожный переезд со шлагбаумом», предупреждающие).

30. Найдите лишний дорожный знак. Объясните ответ.



1.

2.

3.

(№2, т.е. знак «Прочие опасности», потому что он относится к группе предупреждающие знаки, а знак «Главная дорога» и «Уступите дорогу» – знаки приоритета).

31. Какой перекрёсток называют регулируемым? (тот, где есть светофор или регулировщик).

32. Допускается ли буксировка велосипеда? (нет).

33. Какой формы запрещающие знаки? (круглые).

34. Сколько сигналов у транспортного светофора? Назовите их цвета. (три; красный, жёлтый, зелёный).

35. Назовите участников дорожного движения. (пешеходы, водители, пассажиры).

36. Какую руку нужно вытянуть вверх велосипедисту, чтобы сообщить о своей остановке - левую или правую? (любую).

37. Как называется этот знак?



(«Въезд запрещён»).

38. Элементы, изготовленные из специальных материалов, которые обладают способностью возвращать луч света обратно к источнику. (световозвращающие элементы).

39. Элемент дороги, примыкающий непосредственно к проезжей части на одном уровне с ней. (обочина).

40. Как велосипедисту нужно пересечь проезжую часть по пешеходному переходу? (сойти с велосипеда и вести его рядом).

41. Какой формы предупреждающие знаки? (треугольные).

42. С какого возраста можно ездить на велосипеде по краю проезжей части? (с 14 лет).

43. Где разрешено двигаться пешеходу, если регулировщик вытянул руки в стороны? (перед ним и за ним).

44. Что означает сигнал регулировщика, который поднял правую руку вверх? (движение запрещено и водителям, и пешеходам).

Задания к карточкам «ДВИЖЕНИЯ»

1. Установите знак «Ограничение скорости». Где, по-вашему, он уместен?

2. Найдите два дорожных знака с одинаковым названием.

3. Изобразите человечка из дорожного знака «Подземный пешеходный переход».

4. Проложите маршрут от остановки до школы, расставив правильно дорожные знаки, встречающиеся на пути.

5. Проложите маршрут от школы до дома, расставив правильно дорожные знаки, встречающиеся на пути.

6. Расставьте правильно любые 3 дорожных знака. Как они называются? Объясните их значение.

7. На макете смоделируйте ситуацию, в которой пешеход нарушает ПДД.

8. На макете смоделируйте «дорожную ловушку» на пешеходном переходе.

9. На макете смоделируйте «дорожную ловушку» закрытого обзора.
10. На макете смоделируйте «дорожную ловушку» у светофора.
11. На макете смоделируйте «дорожную ловушку» в зоне остановки маршрутного транспортного средства.
12. На макете смоделируйте «дорожную ловушку» на углу перекрёстка.
13. На макете смоделируйте «дорожную ловушку» отвлечения внимания.
14. На макете смоделируйте «дорожную ловушку» пониженного внимания.
15. На макете смоделируйте «дорожную ловушку» середины дороги.
16. Смоделируйте на макете ситуацию, в которой водитель нарушает ПДД.
17. Расставьте нужные дорожные знаки у школы.
18. Расставьте нужные дорожные знаки рядом с домом.
19. Установите знак «Движение пешеходам запрещено». Где, по-вашему, он уместен?
20. Установите знак «Въезд запрещён». Где, по-вашему, он уместен?
21. Какие знаки приоритета знаете? Расставьте их на своё усмотрение.
22. Расставьте на макете только запрещающие дорожные знаки.
23. Расставьте на макете только предупреждающие дорожные знаки.
24. Расставьте на макете только информационные дорожные знаки.
25. Расставьте на макете только предписывающие дорожные знаки.
26. Найдите дорожные знаки «Остановка запрещена» и «Стоянка запрещена»? Чем отличаются эти знаки.
27. Найдите дорожные знаки «Въезд запрещён» и «Движение запрещено»? Чем отличаются эти знаки.
28. Спойте «дорожную» песню. (вариант: в песне должно быть упоминание или слова о правилах дорожного движения).
29. Расскажите историю из жизни, когда Вы нарушили правила дорожного движения (или стали свидетелем такого нарушения).
30. Исполните танец «Светофора» под музыку.
31. Покажите все существующие сигналы велосипедистов. Объясните.
32. Изобразите водителя грузовика.
33. Сочините четверостишие про правила дорожного движения.
34. Нарисуйте необычный дорожный знак. Расскажите о нём.

35. Найдите дорожные знаки «Больница», «Пункт медицинской помощи», «Гостиница».
36. Изобразите человечка из дорожного знака «Пешеходный переход».
37. Изобразите человечка из дорожного знака «Дорожные работы».
38. Изобразите человечка из дорожного знака «Надземный пешеходный переход».
39. Какие элементы включает в себя дорога? (тротуар, обочина, проезжая часть с полосами движения, разделительные полосы, трамвайные пути). Покажите их на макете.
40. Сочините сказку про правила дорожного движения.
41. Найдите дорожные знаки «Велосипедная дорожка», «Движение на велосипеде запрещено», «Пересечение с велосипедной дорожкой». К каким группам они относятся?
42. Расставьте на макете только знаки сервиса.
43. Найдите дорожные знаки «Железнодорожный переезд без шлагбаума», «Железнодорожный переезд со шлагбаумом». К каким группам они относятся?
44. Найдите дорожные знаки «Ограничение минимальной скорости», «Ограничение максимальной скорости». К каким группам они относятся?

**ИЗОБРАЖЕНИЕ ДОРОЖНЫХ ЗНАКОВ,
КОТОРЫЕ ИСПОЛЬЗУЮТСЯ В ИГРЕ***
(для распечатки)

		<p>«Больница»</p>
		<p>«Велосипедная дорожка»</p>
		<p>«Въезд запрещён»</p>
		<p>«Главная дорога»</p>
		<p>«Гостиница»</p>
		<p>«Движение без остановки запрещено»</p>
		<p>«Движение запрещено»</p>
		<p>«Движение на велосипеде запрещено»</p>

**Возможно использование дополнительных дорожных знаков (по своему усмотрению)*

			«Движение пешеходам запрещено»
			«Дети»
			«Дорожные работы»
			«Железнодорожный переезд без шлагбаума»
			«Железнодорожный переезд со шлагбаумом»
			«Жилая зона»
			«Место остановки троллейбуса»
			«Ограничение максимальной скорости»
			«Ограничение минимальной скорости»
			«Остановка автобуса»

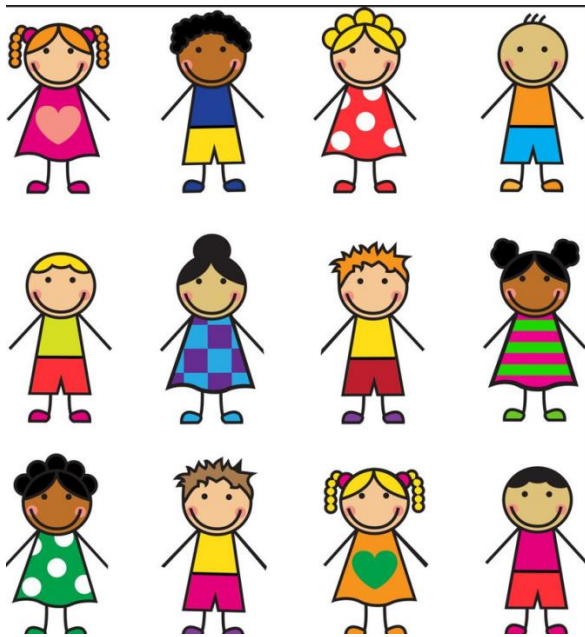
			«Остановка запрещена»
			«Пересечение с велосипедной дорожкой»
			«Пешеходная дорожка»
			«Пешеходный переход» (знак особых предписаний)
			«Пешеходный переход» (предупреждающий знак)
			«Стоянка запрещена»
			«Пункт медицинской помощи»
			«Уступите дорогу»

ОБОРУДОВАНИЕ

Макет дороги (для распечатки на формате А3)



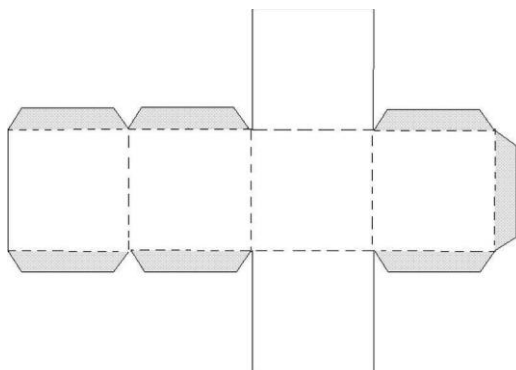
Пешеходы (для распечатки)



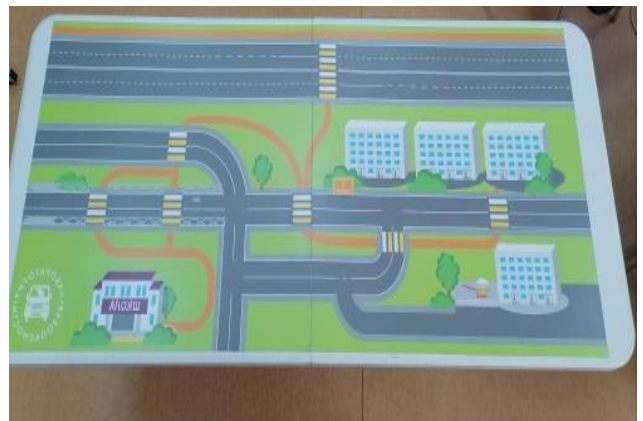
Автомобили (для распечатки)



Развёртка куба (для распечатки)



Оборудование (образец)



(На следующей странице представлены карточки (лицевая сторона и сторона с вопросами *(для распечатки)*))



«ПРАВИЛА»



«ПРАВИЛА»



«ПРАВИЛА»



«ПРАВИЛА»



«ПРАВИЛА»



«ПРАВИЛА»



«ПРАВИЛА»



«ПРАВИЛА»



«ДВИЖЕНИЯ»



«ДВИЖЕНИЯ»



«ДВИЖЕНИЯ»



«ДВИЖЕНИЯ»



«ДВИЖЕНИЯ»



«ДВИЖЕНИЯ»



«ДВИЖЕНИЯ»



«ДВИЖЕНИЯ»

<p>К какой группе дорожных знаков относится знак «Велосипедная дорожка»?</p>	<p>С какого возраста можно управлять мопедом?</p>
<p>Дорожная ловушка – это ...</p>	<p>Можно ли велосипедисту ехать по дороге, если недалеко имеется велосипедная дорожка?</p>
<p>Какой поворот опаснее: левый или правый?</p>	<p>Где разрешено двигаться пешеходу, если регулировщик вытянул правую руку вперед?</p>
<p>Дайте определение слову «Велосипед».</p>	<p>Кому должны подчиняться пешеходы и водители, если на перекрёстке работают одновременно и светофор, и регулировщик?</p>

Какой стороны нужно придерживаться, двигаясь по тротуару?

С какого возраста детям разрешено ездить на переднем сиденье легкового автомобиля без удерживающего устройства?

Всегда ли пассажирам нужно пристёгиваться ремнями безопасности?

Сколько сигналов имеет пешеходный светофор?

Велосипедист во время движения поднял руку вверх. Что означает данный сигнал?

Почему на загородных дорогах (в отсутствии тротуаров) пешеходы должны двигаться навстречу движению?

Как следует перейти дорогу, если ты вышел из автобуса?

Можно ли перевозить на велосипеде пассажира десяти лет?

**Где и какие катафоты
устанавливаются на велосипеде?**

**С какого возраста можно
обучаться вождению автомобиля?**

**Можно ли пешеходу пользоваться
транспортным светофором, если
нет пешеходного?**

**Можно ли переходить дорогу
наискосок? Почему?**

**С какого возраста можно
получить право на управление
автомобилем?**

**Какое положение регулировщика
запрещает движение всем
участникам движения?**

**С какой максимальной
скоростью должен двигаться
транспорт в населённом пункте?**

Как называется этот знак?



Дорожный знак «Дорожные ...»

Как называется этот знак?



Дайте название данному дорожному знаку. К какой группе он относится?

Как называется этот знак?



Найдите лишний дорожный знак. Объясните ответ.

Как называется этот знак?



Какой перекрёсток называют регулируемым?

Допускается ли буксировка велосипеда?

<p>Какой формы запрещающие знаки?</p>	<p>Как называется этот знак?</p>  <p>Этот знак представляет собой белый квадрат с красной окантовкой. В центре находится красный круг с белой окантовкой, внутри которого расположен белый горизонтальный прямоугольник.</p>
<p>Сколько сигналов у транспортного светофора? Назовите их цвета.</p>	<p>Элементы, изготовленные из специальных материалов, которые обладают способностью возвращать луч света обратно к источнику.</p>
<p>Назовите участников дорожного движения.</p>	<p>Элемент дороги, примыкающий непосредственно к проезжей части на одном уровне с ней.</p>
<p>Какую руку нужно вытянуть вверх велосипедисту, чтоб сообщить о своей остановке – левую или правую?</p>	<p>Как велосипедисту нужно пересечь проезжую часть по пешеходному переходу?</p>

Какой формы предупреждающие знаки?

С какого возраста можно ездить на велосипеде по краю проезжей части?

Где разрешено двигаться пешеходу, если регулировщик вытянул руки в стороны?

Что означает сигнал регулировщика, который поднял правую руку вверх?

Найдите дорожные знаки «Велосипедная дорожка», «Движение на велосипеде запрещено», «Пересечение с велосипедной дорожкой». К каким группам они относятся?

Расставьте на макете только знаки сервиса.

Найдите дорожные знаки «Железнодорожный переезд без шлагбаума», «Железнодорожный переезд со шлагбаумом» К каким группам они относятся?

Найдите дорожные знаки «Ограничение минимальной скорости», «Ограничение максимальной скорости». К каким группам они относятся?

Установите знак «Ограничение скорости». Где, по-вашему, он уместен?

Изобразите человечка из дорожного знака «Подземный пешеходный переход».

Проложите маршрут от остановки до школы, расставив правильно дорожные знаки, встречающиеся на пути.

Проложите маршрут от школы до дома, расставив правильно дорожные знаки, встречающиеся на пути.

Расставьте правильно любые 3 дорожных знака. Как они называются? Объясните их значение.

На макете смоделируйте ситуацию, в которой пешеход нарушает ПДД.

На макете смоделируйте «дорожную ловушку» на пешеходном переходе.

На макете смоделируйте «дорожную ловушку» закрытого обзора.

На макете смоделируйте «дорожную ловушку» у светофора.

На макете смоделируйте «дорожную ловушку» в зоне остановки маршрутного транспортного средства.

На макете смоделируйте «дорожную ловушку» на углу перекрёстка.

На макете смоделируйте «дорожную ловушку» отвлечения внимания.

На макете смоделируйте «дорожную ловушку» пониженного внимания.

На макете смоделируйте «дорожную ловушку» середины дороги.

На макете смоделируйте ситуацию, в которой водитель нарушает ПДД.

Расставьте нужные дорожные знаки у школы.

<p>Найдите дорожные знаки «Въезд запрещён» и «Движение запрещено». Чем отличаются эти знаки?</p>	<p>Найдите дорожные знаки «Остановка запрещена» и «Стоянка запрещена». Чем отличаются эти знаки?</p>
<p>Спойте «дорожную» песню.</p>	<p>Расскажите историю из жизни, когда Вы нарушили ПДД (или стали свидетелем такого нарушения).</p>
<p>Исполните танец «Светофора» под музыку.</p>	<p>Покажите все существующие сигналы велосипедистов. Объясните.</p>
<p>Нарисуйте необычный дорожный знак. Расскажите о нём.</p>	<p>Найдите дорожные знаки «Больница», «Пункт медицинской помощи», «Гостиница».</p>

Изобразите человечка из дорожного знака «Пешеходный переход».

Изобразите человечка из дорожного знака «Дорожные работы».

Изобразите человечка из дорожного знака «Надземный пешеходный переход»

Какие элементы включает в себя дорога? Покажите их на макете.

Сочините сказку по ПДД.

Изобразите водителя грузовика.

Найдите два дорожных знака с одинаковым названием

Сочините четверостишие по ПДД

<p>Расставьте нужные дорожные знаки рядом с домом.</p>	<p>Установите знак «Движение пешеходам запрещено». Где, по-вашему, он уместен?</p>
<p>Установите знак «Въезд запрещён». Где, по-вашему, он уместен?</p>	<p>Какие знаки приоритета знаете? Расставьте их на своё усмотрение.</p>
<p>Расставьте на макете только запрещающие дорожные знаки.</p>	<p>Расставьте на макете только предупреждающие дорожные знаки.</p>
<p>Расставьте на макете только информационные дорожные знаки.</p>	<p>Расставьте на макете только предписывающие дорожные знаки.</p>

